

CONCURSO PÚBLICO DA PREFEITURA MUNICIPAL DE MOCAJUBA Edital Nº 01/2020 – PMM

ARQUITETO

Nome do Candidato: _____
Nº de Inscrição: _____

Assinatura

INSTRUÇÕES AO CANDIDATO

1. Confira se, além desta PROVA, você recebeu o seu CARTÃO RESPOSTA destinado à marcação das respostas das questões objetiva.
2. Confira se o seu número de inscrição, nome e data de nascimento constam no seu CARTÃO RESPOSTA. Caso exista algum erro de impressão, comunique imediatamente ao fiscal de sala, a fim de que este proceda o registro na ata de sala.
3. Somente em caso de urgência peça ao fiscal para ir ao banheiro, sempre acompanhado do fiscal itinerante, devendo, no percurso, permanecer de máscara e absolutamente calado, podendo, nesse momento, sofrer revista com detectores de metais. Ao sair da sala, no término da sua prova, você deverá continuar de máscara e não poderá utilizar o banheiro.
4. Os fiscais não estão autorizados a emitir opinião e prestar esclarecimentos sobre os conteúdos da prova. Cabe, única e exclusivamente, a você interpretar e decidir sobre as questões de sua prova.
5. Os três últimos candidatos deverão permanecer em sala, de máscara, aguardando até que todos concluem a prova para assinarem a ata de sala e saírem conjuntamente.
6. É obrigatória que você: preencha o cabeçalho desta prova, assine a LISTA DE FREQUÊNCIA e o CARTÃO RESPOSTA, do mesmo modo como está assinado no seu documento de identificação.
7. Você deverá permanecer obrigatoriamente no local de realização da sua prova, por, no mínimo, 01 (uma) hora após o início da prova. Você somente poderá retirar-se da sala levando sua prova, nos últimos 60 (sessenta) minutos do horário determinado para o término da prova. A inobservância desses horários acarretará a eliminação do concurso.
8. A maneira correta de marcar as respostas no CARTÃO RESPOSTA é cobrir totalmente o espaço correspondente à letra a ser assinalada, conforme o exemplo no próprio cartão, que deverá ser feita somente com caneta esferográfica de tinta preta ou azul, pois marcação de lápis não será considerada.
9. Em hipótese alguma haverá substituição do CARTÃO RESPOSTA por erro do candidato. A substituição só será autorizada se for constatada falha de impressão.
10. O CARTÃO RESPOSTA é o único documento válido para o processamento de suas respostas.
11. O saco plástico recebido para guarda do material deverá, obrigatoriamente, ser colocado embaixo de sua carteira. O descumprimento dessa medida implicará na sua eliminação, constituindo tentativa de fraude.

Boa Prova!

LÍNGUA PORTUGUESA

Leia atentamente o texto a seguir para responder às questões de 1 a 8.

Precisamos falar de gordofobia

01 Diariamente, pessoas gordas e obesas saem de casa logo cedo e sabem
02 que vão encontrar pela frente desafios de todos os tipos: transporte público,
03 escritórios, restaurantes e outros ambientes que não estão preparados para
04 acomodá-las. Ainda pior: sabem também que vão ser alvo de piadas,
05 julgamentos e ouvir de muita gente que precisam emagrecer. Esse preconceito
06 tem nome. “Gordofobia é um neologismo para o comportamento de pessoas que
07 julgam alguém inferior, desprezível ou repugnante por ser gordo. Funciona como
08 qualquer outro preconceito baseado em uma característica única”, explica o Dr.
09 Adriano Segal, psiquiatra do Centro Especializado em Obesidade e Diabetes do
10 Hospital Alemão Oswaldo Cruz. “Apesar de o nome ser novo, é algo que sempre
11 existiu, a gula é até um pecado capital. Há estudos com universitários em que
12 afirmam preferir se casar com traficantes ou bandidos do que com obesos”, diz
13 o médico.

14 Em um mundo pouco adaptado a corpos gordos e em uma sociedade que
15 Institucionaliza o preconceito contra os donos desses corpos, navegar pelo
16 cotidiano traz desafios de diversas naturezas, dos mais simples aos mais
17 complexos. Comprar roupa, por exemplo, pode ser uma experiência desgastante
18 – emocionalmente, inclusive. A jornalista santista Flávia Durante conta que
19 começou a engordar depois da faculdade e, ao longo de dez anos, ganhou 30
20 quilos. Mesmo bem resolvida com seu corpo, ela tinha dificuldade em encontrar
21 roupas do seu agrado na pouca oferta do mercado. “Não deixei de fazer as coisas
22 por ter engordado. Ia à praia, usava biquíni normalmente. O problema era
23 encontrar peças que me servissem”, conta. Foi ali que viu que a exclusão sofrida
24 pelos gordos não se limita a uma rejeição social, o próprio mercado propaga isso
25 quando as marcas não querem ver seus produtos e m corpos gordos, ainda que
26 eles sejam uma parcela grande dos consumidores. Cansada da falta de opção e
27 dos padrões extremamente excludentes do universo da moda, Flávia criou a Pop
28 Plus Size, feira que, desde 2012, reúne em São Paulo expositores que fabricam
29 peças com manequins acima de 44 e pensadas para diversos tipos de corpo.
30 Mais que isso: denominada como “feira de moda e cultura plus size”, a Pop Plus
31 Size se posiciona como uma plataforma de fortalecimento da autoestima,
32 empoderamento e respeito à diversidade.

33 Uma das frequentadoras assíduas da Pop Plus é Patrícia, que se sente
34 muito bem com o próprio corpo, mas cita anos de terapia e a entrada para um
35 grupo de teatro como iniciativas que a ajudaram a gostar de si mesma. Na
36 adolescência e na infância, ela sofreu *bullying* por ser gorda, e a ignorância e o
37 preconceito se manifestaram de diversas formas ao longo de sua vida: foi
38 rejeitada pelas companheiras do time de vôlei, teve um relacionamento com uma
39 pessoa que não se deixava ser vista em público ao seu lado e chegou a ouvir em
40 uma entrevista de emprego para uma loja que não deveria nem se esforçar,
41 porque não haveria uniforme do tamanho dela. “No meu trabalho atual, reparam
42 e comentam sobre tudo que eu como”, conta. “Estou mudando a alimentação por
43 escolha pessoal e vejo que as pessoas ficam surpresas quando me veem
44 comendo vegetais. Já partem do princípio de que é porque quero emagrecer, me
45 dão parabéns. E não é.”

[...]

01 De acordo com o texto, a “gordofobia” é resultado de

- (A) um tipo de *bullying*.
- (B) um novo fenômeno.
- (C) um estigma social.
- (D) uma limitação física.

02 Do trecho *Em um mundo pouco adaptado a corpos gordos e em uma sociedade que institucionaliza o preconceito contra os donos desses corpos, navegar pelo cotidiano traz desafios de diversas naturezas, dos mais simples aos mais complexos* (linhas 14 a 17), entende-se que a sociedade tem tornado a “gordofobia”

- (A) oficial.
- (B) natural.
- (C) legal.
- (D) justa.

03 Para o autor do texto, o preconceito sofrido por pessoas gordas pode afetar

- (A) sua rotina.
- (B) seu humor.
- (C) sua alimentação.
- (D) sua autoestima.

04 De acordo com a norma, é possível o emprego enclítico do pronome se em

(A) *Foi ali que viu que a exclusão sofrida pelos gordos não se limita a uma rejeição social, o próprio mercado propaga isso quando as marcas não querem ver seus produtos em corpos gordos, ainda que eles sejam uma parcela grande dos consumidores* (linhas 22 a 26).

(B) *Mais que isso: denominada como “feira de moda e cultura plus size”, a Pop Plus Size se posiciona como uma plataforma de fortalecimento da autoestima, empoderamento e respeito à diversidade* (linhas 30 a 32).

(C) *Uma das frequentadoras assíduas da Pop Plus é Patrícia, que se sente muito bem com o próprio corpo, mas cita anos de terapia e a entrada para um grupo de teatro como iniciativas que a ajudaram a gostar de si mesma* (linhas 33 a 35).

(D) *... foi rejeitada pelas companheiras do time de vôlei, teve um relacionamento com uma pessoa que não se deixava ser vista em público ao seu lado e chegou a ouvir em uma entrevista de emprego para uma loja que não deveria nem se esforçar, porque não haveria uniforme do tamanho dela* (linhas 37 a 41).

05 A palavra **grifada** é artigo em

(A) *Em um mundo pouco adaptado a corpos gordos e em uma sociedade que institucionaliza o preconceito contra os donos desses corpos, navegar pelo cotidiano traz desafios de diversas naturezas, dos mais simples aos mais complexos* (linhas 14 a 17).

(B) *Foi ali que viu que a exclusão sofrida pelos gordos não se limita a uma rejeição social, o próprio mercado propaga isso quando as marcas não querem ver seus produtos em corpos gordos, ainda que eles sejam uma parcela grande dos consumidores* (linhas 23 a 26).

(C) *Cansada da falta de opção e dos padrões extremamente excludentes do universo da moda, Flávia criou a Pop Plus Size, feira que, desde 2012, reúne em São Paulo expositores que fabricam peças com manequins acima de 44 e pensadas para diversos tipos de corpo* (linhas 26 a 29).

(D) *... foi rejeitada pelas companheiras do time de vôlei, teve um relacionamento com uma pessoa que não se deixava ser vista em público ao seu lado e chegou a ouvir em uma entrevista de emprego para uma loja que não deveria nem se esforçar, porque não haveria uniforme do tamanho dela* (linhas 37 a 41).

06 É narrativo o trecho

(A) “Gordofobia é um neologismo para o comportamento de pessoas que julgam alguém inferior, desprezível ou repugnante por ser gordo. Funciona como qualquer outro preconceito baseado em uma característica única”, explica o Dr. Adriano Segal, psiquiatra do Centro Especializado em Obesidade e Diabetes do Hospital Alemão Oswaldo Cruz (linhas 6 a 10).

(B) Em um mundo pouco adaptado a corpos gordos e em uma sociedade que institucionaliza o preconceito contra os donos desses corpos, navegar pelo cotidiano traz desafios de diversas naturezas, dos mais simples aos mais complexos (linhas 14 a 17).

(C) Mais que isso: denominada como “feira de moda e cultura plus size”, a Pop Plus Size se posiciona como uma plataforma de fortalecimento da autoestima, empoderamento e respeito à diversidade (linhas 30 a 32).

(D) Na adolescência e na infância, ela sofreu bullying por ser gorda, e a ignorância e o preconceito se manifestaram de diversas formas ao longo de sua vida: foi rejeitada pelas companheiras do time de vôlei, teve um relacionamento com uma pessoa que não se deixava ser vista em público ao seu lado e chegou a ouvir em uma entrevista de emprego para uma loja que não deveria nem se esforçar, porque não haveria uniforme do tamanho dela (linhas 35 a 41).

07 Em *Já partem do princípio de que é porque quero emagrecer, me dão parabéns. E não é.* (linhas 44 e 45), o ponto que separa os enunciados expressa

(A) ênfase.

(B) humor.

(C) suspense.

(D) hesitação.

08 Em *Estou mudando a alimentação por escolha pessoal e vejo que as pessoas ficam surpresas quando me veem comendo vegetais* (linhas 42 a 44), sem alterar o tipo de relação semântico-discursiva que há entre as ideias expressas pelos enunciados que liga, o conector e poderia ser substituído por

(A) portanto.

(B) então.

(C) mas.

(D) pois.

NOÇÕES DE INFORMÁTICA

09 A Segurança do Windows 10 inclui um programa antivírus chamado Microsoft

(A) Defender Antivírus.

(B) Teams Defender.

(C) Global Antivírus.

(D) Internet Security.

10 O recurso do Windows 10 que permite o uso do computador por um usuário cego ou deficiente visual sem um mouse para realizar tarefas comuns, navegação na Internet, além de leitura e escrita de e-mails, é o

(A) leitor.

(B) tradutor.

(C) narrador.

(D) talkback.

11 O atalho de acessibilidade para inverter as cores na tela no Windows 10 é

(A) Ctrl + Alt + F.

(B) Ctrl + Alt + I.

(C) Ctrl + Alt + L.

(D) Ctrl + Alt + R.

12 Para realizar uma pesquisa avançada de imagens no Google, podem ser utilizados os filtros
(A) nível de leitura, proporção, cor, direitos de uso, tipo de arquivo.
(B) região, cor, safeSearch, direitos de uso, tipo de arquivo.
(C) tamanho, site, safeSearch, direitos de uso, posição da imagem no site.
(D) tamanho, proporção, safeSearch, direitos de uso, tipo de arquivo.

13 Sobre os recursos de navegação privada no Google Chrome, julgue verdadeiras (V) ou falsas (F) as afirmativas a seguir.

I. O Chrome guarda o histórico de navegação, os cookies, os dados de sites e as informações introduzidas nos formulários.

II. Os arquivos transferidos e os marcadores criados são excluídos.

III. As atividades realizadas nos Websites são ocultadas dos provedores de serviços de Internet.

A sequência correta é

(A) I-V; II-V; III-V.

(B) I-F; II-V; III-V.

(C) I-F; II-F; III-F.

(D) I-V; II-F; III-F.

14 Sobre o recurso de verificação de acessibilidade do Word 2019, julgue verdadeiras (V) ou falsas (F) as afirmativas a seguir.

I. É possível incluir um texto alternativo com todos os elementos visuais.

II. É possível adicionar um texto de hiperlink significativo.

III. O verificador de acessibilidade identifica se o contraste é suficiente para as cores de tela de fundo e texto.

A sequência correta é

(A) I-V; II-V; III-V.

(B) I-F; II-F; III-F.

(C) I-F; II-V; III-V.

(D) I-V; II-V; III-F.

15 A função do Excel 2019 que aplica critérios a células em vários intervalos e conta o número de vezes em que todos os critérios são atendidos é

(A) CONT.SE.

(B) CONT.SES.

(C) CONT.VALORES.

(D) CONT.INTERVALOS.

16 No PowerPoint 2019, os tipos Lista, Processo, Ciclo, Hierarquia, Relação, Matriz e Pirâmide são layouts disponíveis na escolha para o elemento

(A) marcador de gráficos.

(B) imagem WordArt.

(C) gráfico SmartArt.

(D) layout de artes.

NOÇÕES DE MEIO AMBIENTE

17 “No Brasil, a avaliação de impacto ambiental e o licenciamento de atividades efetiva ou potencialmente poluidoras constituem instrumentos para a execução da Política Nacional de Meio Ambiente, Lei nº 6938/1981”.

(<http://pnla.mma.gov.br>).

Durante o processo de licenciamento ambiental, são usados vários instrumentos de gestão ambiental, como o Estudo de Impacto Ambiental (EIA) e o Relatório de Impacto Ambiental (RIMA). Esses procedimentos são exigidos na(s)

- (A) Licença de Operação (LO).
- (B) Licença de Instalação (LI).
- (C) Licença Prévia (LP).
- (D) Licença de Operação (LO), Licença de Instalação (LI), Licença Prévia (LP).

18 A Lei nº 47/1972, que institui o Código de Postura do Município de Mocajuba, em seu Título III, Capítulo I, que trata da moralidade e do sossego, Art. 60, prevê que “é expressamente proibido perturbar o sossego público com ruídos ou sons excessivos, evitáveis, tais como

- I. Os de buzinas, clarino, tímpanos, campainhas ou quaisquer outros aparelhos;
- II. Os de moedores de café e demais fogo ruidoso;
- III. Os batuques congadas e outros divertimentos congêneres sem licença das autoridades;
- IV. Os de apitos ou silvos de sereira de fábricas, a cimas ou estabelecimentos outros, por mais de 60 segundos ou depois das 18 horas.

Estão corretos os itens

- (A) I, II, III e IV.
- (B) I, II e IV, somente.
- (C) II, III e IV, somente.
- (D) I, II e III, somente.

19 A poluição sonora é considerada um problema de saúde pública, pois apresenta inúmeras consequências à saúde do ser humano. “*Além dos danos à audição, o ruído causa perturbação e desconforto, prejuízo cognitivo, distúrbios do sono e doenças cardiovasculares*” (<http://www.proacustica.org.br>). De acordo com a NBR 10152, a relação correta entre o local e o nível aceitável é de

- (A) 40 a 50 dB para ambientes das escolas (salas de aula e laboratórios).
- (B) 40 a 60 dB para ambientes de restaurantes.
- (C) 35 a 65 dB para ambientes de igrejas e templos.
- (D) 35 a 55 dB para ambientes de hospitais (áreas de apartamento, enfermaria, berçários e centro cirúrgico).

20 A Comissão Mundial para o Meio Ambiente e o Desenvolvimento da Organização das Nações Unidas elaboraram um documento denominado “Nosso Futuro Comum” no ano de 1987. Esse documento, também conhecido como Relatório Brundtland, apresenta um dos conceitos mais difundidos de desenvolvimento sustentável, que é o seguinte:

- (A) o processo de reconhecimento e clarificações de conceitos, objetivando o desenvolvimento das habilidades e modificando as atitudes em relação ao meio.
- (B) aquele que atende às necessidades do presente sem comprometer a possibilidade de as gerações futuras atenderem às próprias necessidades.
- (C) conjunto de condições, leis, influências e interações de ordem física, química e biológica, que permite, abriga e rege a vida em todas as suas formas.
- (D) processo por meio do qual o indivíduo e a coletividade constroem valores sociais, conhecimentos, habilidades, atitudes e competências voltadas para a conservação do meio ambiente.

21 “A Política Nacional do Meio Ambiente tem por objetivo a preservação, melhoria e recuperação da qualidade ambiental propícia à vida, visando assegurar, no País, condições ao desenvolvimento sócio-econômico, aos interesses da segurança nacional e à proteção da dignidade da vida humana” (LEI Nº 6.938/1981). Para efeito dessa Lei, consideram-se os seguintes princípios (dentre outros):

- I. racionalização do uso do solo, do subsolo, da água e do ar;
- II. planejamento e fiscalização do uso dos recursos ambientais;
- III. abordagem articulada das questões ambientais locais, regionais, nacionais e globais;
- IV. controle e zoneamento das atividades potencial ou efetivamente poluidoras.;

Estão corretos os itens

- (A) II, III e IV, somente.
- (B) I, II e IV, somente.
- (C) I, II e III, somente.
- (D) I, II, III e IV.

22 Um dos grandes problemas ambientais na atualidade é a poluição dos recursos naturais, como a água, o ar, o solo. A poluição do ar, por exemplo, pode causar graves problemas de saúde ao ser humano, além de inúmeros problemas ambientais, como

- (A) a formação da chuva ácida.
- (B) a redução da absorção do CO₂ pelos vegetais.
- (C) a intensificação da lixiviação.
- (D) o aquecimento global induzido pelas emissões de O₃ e CH₄.

23 A emissão excessiva ou obstrutiva de luz artificial é considerada poluição luminosa. Esse tipo de poluição é capaz de interferir na dinâmica dos ecossistemas, além de reduzir a visibilidade das estrelas, iluminar a atmosfera de ambientes urbanos e originar efeitos negativos na saúde humana, como

- I. confundir o ritmo circadiano, influenciando os padrões de sono, temperatura e produção de hormônios;
- II. influenciar o comportamento celular do organismo humano, oferecendo risco de desenvolvimento de câncer;
- III. atuar de modo permanente nos neurônios, afetando o humor e a cognição e causando doenças degenerativas;
- IV. comprometer diretamente a unidade básica do sistema nervoso, impedindo a propagação as atividades elétricas.

Está/Estão correto(s) o(s) item(ns)

- (A) I e III.
- (B) II e IV.
- (C) I, apenas.
- (D) II, apenas.

24 Na floresta, as copas das grandes árvores impedem ou diminuem a passagem da luz solar para o solo. Assim, algumas plantas pequenas, como as bromélias e as orquídeas, utilizam os galhos e caules dessas árvores para viver, sem retirar delas nutrientes, apenas como estratégia para desfrutar da luz do sol. A relação ecológica existente entre essas plantas pequenas e as grandes árvores é camada de

- (A) protocooperação.
- (B) amensalismo.
- (C) mutualismo.
- (D) epifitismo.

LEGISLAÇÕES MUNICIPAL

25 De acordo com a Lei Orgânica do Município de Mocajuba, constituem alguns dos seus fundamentos básicos, os seguintes:

- (A) a autonomia, a sustentabilidade e a responsabilidade social.
- (B) a dignidade da pessoa humana, o centralismo político e a autonomia administrativa.
- (C) a soberania, a cidadania e a dignidade da pessoa humana.
- (D) o pluralismo político, a intervenção econômica e a cidadania.

26 O Plano de Cargos e Salários da Prefeitura Municipal de Mocajuba, instituído pela Lei de número 2125/06, considera o princípio

- (A) da gestão democrática como valorização do desempenho em tarefas colegiadas.
- (B) da eficiência como premissa da quantificação da produtividade.
- (C) da efetividade por meio da qualidade do seu desempenho em equipe.
- (D) do merecimento para ingresso e desenvolvimento na carreira.

27 Como determina a Lei Orgânica Municipal, constitui atribuição do Município de Mocajuba

- (A) dispor sobre os serviços de cemitério.
- (B) adquirir ou permutar bens do domínio privado, quando do interesse municipal, e doá-los a correligionários políticos, de acordo com a lei.
- (C) adquirir bens, com exceção os que se dão por meio de desapropriação.
- (D) planejar o uso e a ocupação do solo fértil em seu território, especialmente na zona rural.

28 De acordo com o Plano de Cargos e Salários da Prefeitura de Mocajuba, o provimento dos cargos pode se dar em caráter

- (A) de confiança, definidos legalmente pelo chefe do poder executivo.
- (B) permanente e/ou temporário.
- (C) permanente ou temporário, obrigatoriamente definido pela câmara de vereadores do município.
- (D) prioritariamente em caráter de estabilidade pela Consolidação das Leis Trabalhistas.

29 Como determina a Lei Orgânica Municipal, a criação dos Distritos far-se-á por Lei Municipal, observado o seguinte princípio:

- (A) existência de, pelo menos, uma escola pública.
- (B) população estimada de 500 (quinhentos) a 1000 (hum mil) habitantes na área do pretense distrito.
- (C) centro urbano em constituição com número de casas superior a 20 (vinte).
- (D) a existência de uma Unidade de Pronto Atendimento em Saúde, em funcionamento.

30 De acordo com o Plano de Cargos e Salários da Prefeitura de Mocajuba, a nomeação para o exercício da função de confiança compete ao

- (A) poder legislativo municipal e deverá recair exclusivamente em pessoa com experiência técnica no cargo.
- (B) prefeito municipal e deverá recair preferencialmente em pessoa com experiência administrativa.
- (C) prefeito municipal e deverá recair preferencialmente em pessoa com experiência política.
- (D) governador do Estado e deverá recair preferencialmente em pessoa com experiência administrativa.

31 De acordo com a Lei Orgânica do Município de Mocajuba, o registro, a captura e a vacina de animais, com vistas à erradicação da raiva e outras moléstias constitui atribuição

- (A) da União, concorrentemente com o Município.
- (B) do Município, exclusivamente.
- (C) do Município, concorrentemente com o Estado.
- (D) dos distritos municipais, concorrentemente com o Estado.

- 32** De acordo com a Lei Orgânica do município de Mocajuba,
- (A) é vedada a acumulação remunerada de cargos públicos.
 - (B) mesmo que haja compatibilidade de horários, é vedada a acumulação de dois cargos de professor.
 - (C) a vedação da acumulação de empregos públicos não abrange empregos em fundações e autarquias.
 - (D) é vedada aos servidores da administração direta isonomia de vencimentos entre cargos de atribuições iguais ou assemelhadas do mesmo poder.

CONHECIMENTOS ESPECÍFICOS

33 Considere o texto a seguir.

A medida de uma pessoa não é lida apenas pelas dimensões físicas do corpo humano. O movimento do morador urbano dentro dos espaços e sistemas da cidade também pode ser medido para influenciar as decisões de projeto urbano. As medidas de movimento, como a distância que um indivíduo escolherá para caminhar, têm impacto na maneira pela qual os desenhistas urbanos planejam a cidade do futuro. Elas também são importantes indicadores [...] das comunidades e dos bairros. Alguns projetistas sugerem a distância máxima de 1 km entre os pontos-chave da cidade – escola, local de trabalho e lojas de bairro.

(WALL, E. e WATERMAN, Tim. Desenho urbano. Porto Alegre: Bookman, 2012, p. 81).

Segundo o texto acima, no planejamento urbano enquanto indicador para que as intervenções urbanas alcancem padrões de deslocamento que garantam o que é defendido como qualidade de desenho urbano deve-se considerar o seguinte:

- (A) intervenções visando à implantação de infraestrutura de pavimentação viária serão eficientes para o caminhar se acomodarem modais distintos num sistema hierarquizado integrado e condizente com as centralidades criadas, tendo como referência os usos do solo como escola, trabalho e comércio de bairro.
- (B) a implantação de equipamentos públicos, como escolas, assim como hospitais em corredores de transporte, onde há grande fluxo de carros, sem facilidades para bicicletas, tem como benefício a facilidade de acesso para usuários, uma vez que irá garantir espaços para estacionamento e controle de ruídos, necessários para a execução de atividades ligadas aos usos do solo indicados.
- (C) a localização de conjuntos habitacionais nas cidades brasileiras em áreas distantes dos centros de bairros é desejável na medida em que oportuniza a criação de novas centralidades pela construção de equipamentos públicos, tais como escolas e creches com acesso facilitado pela infraestrutura viária utilizada por transporte coletivo indutor das novas localizações.
- (D) a utilização de tecnologias de vigilância, tais como câmeras e monitoramento a distância, são indispensáveis em pontos-chave da cidade, especialmente onde estão localizadas escolas e unidades de saúde, uma vez que se depende delas para modificar a interação indesejável entre moradores em termos da associação entre segurança e desenho urbano.

34 Dentre os parâmetros utilizados nas legislações urbanísticas, há índices voltados ao controle da relação entre altura e massa edificada. Estes índices são responsáveis pela indicação, para projetistas, de que em cada lote devem ser observados limites para que a edificação a ser projetada não ultrapasse – seja pela quantidade de andares, seja pelas dimensões de seu perímetro demarcado no plano horizontal – limites referentes a cada uma das divisas do lote. Seguindo o que estabelecem neste sentido os coeficientes de aproveitamento e de ocupação, a alternativa que associa corretamente a sua aplicação para o conjunto do assentamento urbano é:

(A) O controle estabelecido pelos parâmetros urbanísticos diz respeito à predominância do direito de propriedade e tem alcance restrito ao lote, sem repercussões para os arranjos de quadras e bairros nos assentamentos urbanos.

(B) Os efeitos dos parâmetros urbanísticos, pelo caráter legal que possui a norma urbanística no Brasil, alcançam a qualidade dos assentamentos no que se refere à densidade construtiva e também ao conforto ambiental na escala da cidade.

(C) O direito de propriedade prevalece sobre o direito de construir na medida em que os parâmetros urbanísticos nos assentamentos urbanos são estabelecidos por norma legal que é instituída pelo legislativo municipal, segundo o que é estabelecido nas legislações federais, estaduais e municipais.

(D) A aplicação de parâmetros urbanísticos se justifica na medida em que os assentamentos urbanos exigem investimentos públicos para o atendimento de demandas por serviços para viabilizar economicamente empreendimentos imobiliários em altura e número de unidades residenciais.

35 A NBR 9050/2020 possui em seu conteúdo disposições para duas situações em relação à utilização de cadeiras de rodas em edifícios como segue:

Área para manobra de cadeiras de rodas com e sem deslocamento. As medidas necessárias para a manobra de cadeira de rodas sem deslocamento, conforme a figura abaixo, são: *i)* para rotação de 90° = 1,20 m × 1,20 m; *ii)* para rotação de 180° = 1,50 m × 1,20 m; *iii)* para rotação de 360° = círculo com diâmetro de 1,50 m.

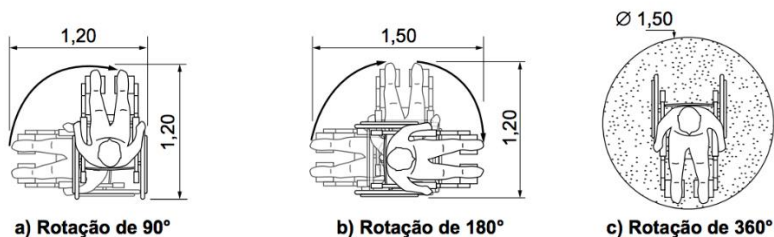


Figura 1 Área para manobra de cadeiras de rodas com deslocamento (NBR 9050/2020, p. 12).

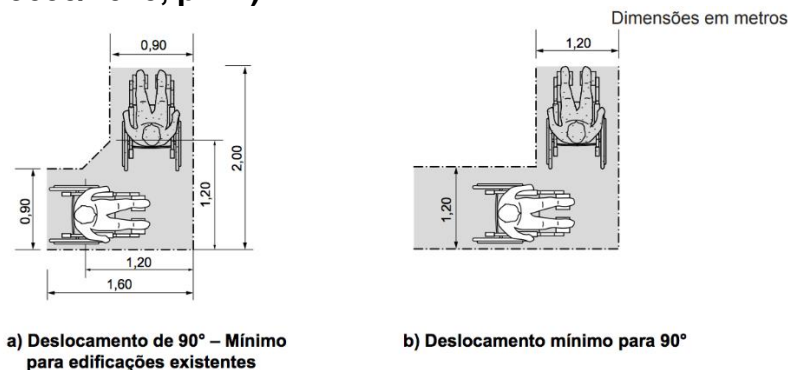


Figura 2 Área para manobra em "L", a 90°, de cadeiras de rodas com deslocamento (NBR 9050/2020, p. 12).

CONTINUA NA PRÓXIMA PÁGINA

Dimensões em metros

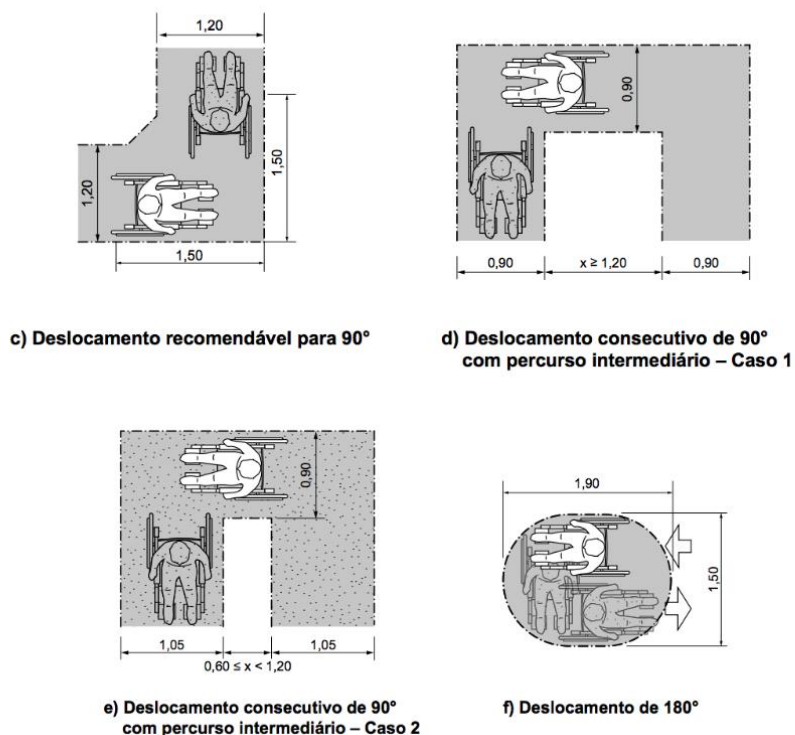


Figura 3 Deslocamentos a 90°, em "U" e 180° (NBR 9050/2020, p. 13).

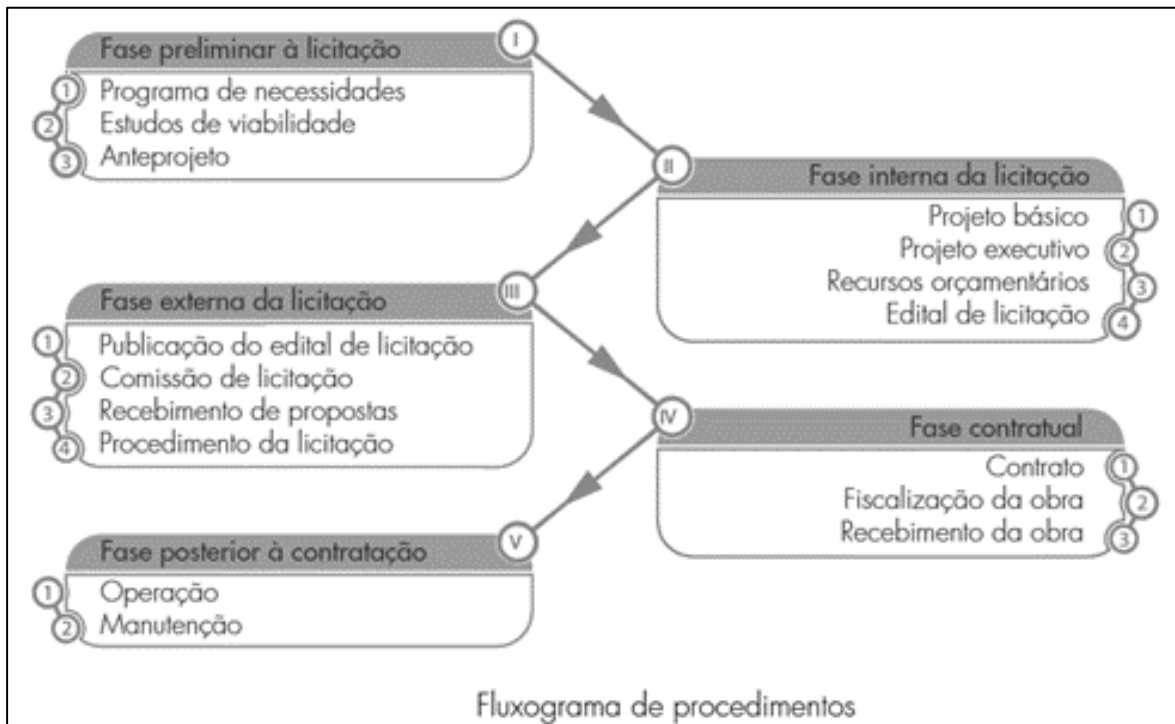
Fonte das figuras: Norma brasileira ABNT NBR 9050/2020, Acessibilidade a edificações, mobiliários, espaços e equipamentos urbanos.

Considerando as duas situações especificadas nas figuras (espaços projetados com e sem deslocamento de cadeiras de rodas), o projeto de edificações públicas para que a norma seja seguida, devem

- (A)** prever dimensionamentos compatíveis com a estimativa do número de usuários cadeirantes que se deslocam no acesso de entrada e saída para deslocamento consecutivo de 90° por percurso intermediário no caso de corredores internos.
- (B)** dar prioridade para ambientes em que os cadeirantes tenham acessibilidade garantida conforme as figuras indicadas com rotação de 360° e deslocamento de 180° por apresentarem maior facilidade e menor esforço físico.
- (C)** priorizar espaços no projeto que sejam acessíveis a cadeirantes nas situações de deslocamento, recomendável para 90° e consecutivo de 90° com percurso intermediário para garantir menor esforço físico e conforto aos usuários.
- (D)** aplicar a norma no que se refere a espaços para deslocamentos de cadeirantes que eliminem situações com percursos intermediários em deslocamentos de 180° conforme a norma, em situações de acesso a espaços confinados.

36 A publicação do Tribunal de Contas da União *Obras públicas. Recomendações básicas para a contratação e fiscalização de obras de edificações públicas*, estabelece um fluxograma que busca demonstrar ao gestor, em ordem sequencial, as etapas a serem realizadas para a adequada execução indireta (contratação por licitação) de uma obra pública, conforme quadro a seguir.

CONTINUA NA PRÓXIMA PÁGINA



Fluxograma de Procedimentos.

Fonte: Obras públicas. Recomendações básicas para a contratação e fiscalização de obras de edificações públicas, Brasília: Tribunal de Contas da União, 4a edição, 2014. p. 10, Lei Federal 14133 de 01/04/2021, Lei de Licitações e Contratos Administrativos.

Ao observar o fluxograma e a legislação pertinente, é correto afirmar que os estudos de viabilidade de obras públicas

- (A) constituem-se em etapa da fase interna da licitação, devido ao caráter complementar que os estudos de viabilidade possuem ante a definição do programa de necessidades.
- (B) estão na fase final da licitação, pois devem ser estabelecidos por meio da multiplicação do valor do metro quadrado de construção para dado programa de necessidades.
- (C) são realizados quando da identificação de um programa de necessidades pela possibilidade de indicar a relação custo/benefício quanto aos custos orçamentários disponíveis e as necessidades da população a ser atendida.
- (D) compõem o orçamento detalhado do custo global da obra por serem fundamentados em quantitativos de serviços e fornecimentos propriamente avaliados na fase de desenvolvimento do projeto executivo.

37 A área urbana do Município de Mocajuba, Estado do Pará, na Região do Baixo Tocantins, está situada nas coordenadas 2° 35' 02" S 49° 30' 25" O. Está, portanto, inserida em região de Clima Equatorial na Classificação Climática de Köppen-Geiger. Segundo dados do Instituto Nacional de Meteorologia (INMET, www.inmet.gov.br), a cidade possui temperaturas que variam entre 23° C e 34° C, com média anual de 26,9 ° C, e ventos predominantes no Quadrante Nordeste, com maiores incidências em Norte e Leste, de velocidade entre 4,5 km/h a 5,5 km/h em média. A umidade relativa do ar permanece acima de 90% durante a maior parte do ano, denotando clima úmido. Suas margens fluviais navegáveis possuem barranco no Rio Tocantins que chega a 7,5 m de altura média no perímetro urbano, e a declividade média do sítio urbanizado é de cerca de 1,0%. Considerando o mapa a seguir, que ilustra a sede, a área urbana do Município de Mocajuba-PA, quanto à dimensão bioclimática da urbanização, é correto afirmar o seguinte:

CONTINUA NA PRÓXIMA PÁGINA

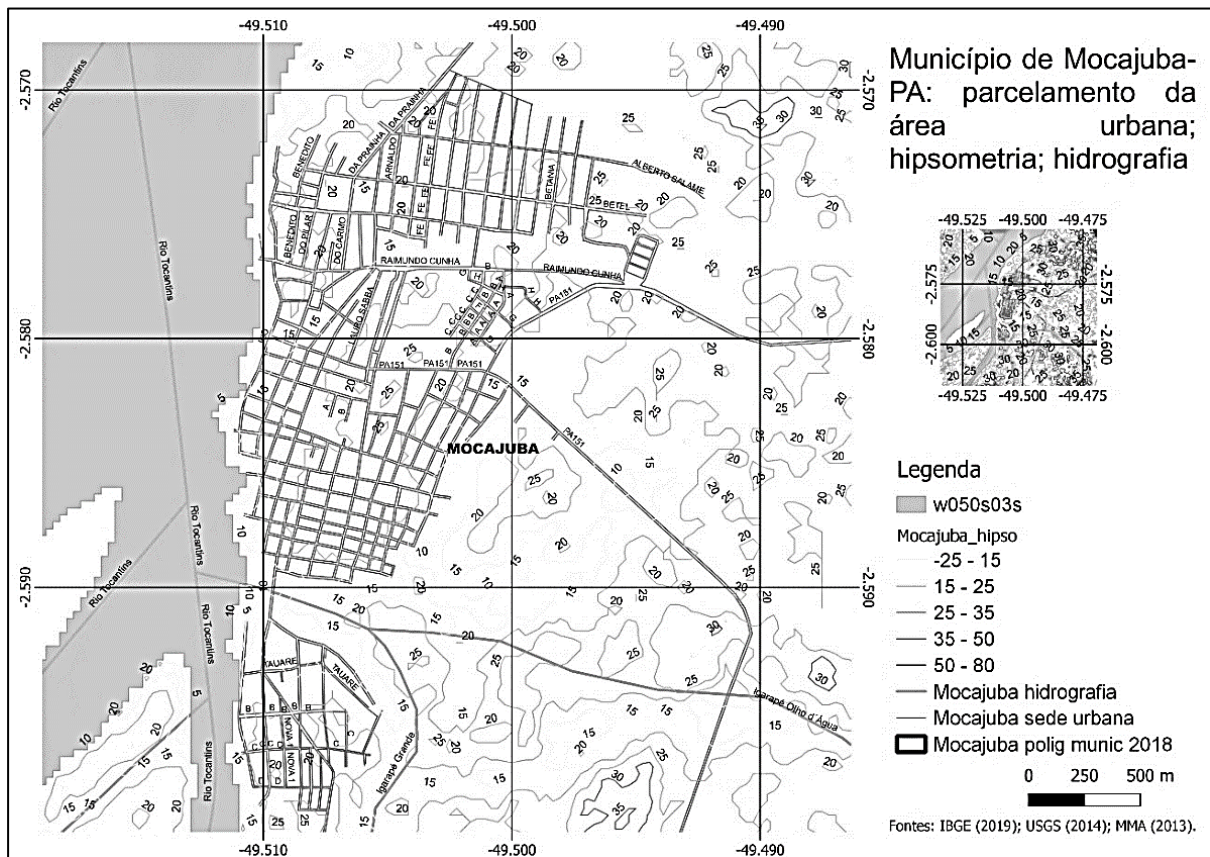


Figura 4 Mapa da área urbana de Mocajuba-PA, sistema viário básico, curvas de nível, hidrografia.

Fonte: IBGE (Instituto Brasileiro de Geografia e Estatística). Base de faces de logradouros 2019. Rio de Janeiro: IBGE, 2019. Disponível em: www.ibge.gov.br/downloads. Acesso em: 20 nov. 2020

- (A) a malha urbana de Mocajuba demonstra abertura generosa entre vias, com grão de quadra extenso, ideal para ventilação e arrefecimento adequados do tecido. A pequena variação topográfica do relevo não impacta substancialmente na circulação do ar; o ideal seria a implantação das vias principais no sentido Noroeste-Sudeste.
- (B) a relatada diferença topográfica de 7,5 m na frente de rio da cidade deve produzir *Efeito de Barreira* à ventilação, no caso dos ventos catabáticos vindos da água para a terra. Embora encontrem nas numerosas vias de sentido Leste-Oeste canais de penetração, a diferença de nível do sítio pode dissipar estas correntes de ar.
- (C) considerando a tendência à implantação significativa de lotes longitudinalmente dispostos no sentido Leste-Oeste, nas quadras de Mocajuba, e considerando a aludida direção de ventos predominantes na região, pode ser dito que não se trata de implantação favorável, uma vez que dificulta técnicas de ventilação cruzada.
- (D) o parcelamento com maior grão de quadra permite maior arrefecimento do tecido, sobretudo se há vias de caixa ligeiramente maior e estradas alinhadas em torno do eixo Leste-Oeste. A baixa declividade do relevo não interfere na ventilação da cidade, mas os lotes devem prever recuos e afastamentos para as edificações.

38 Além da regulamentação legal, a Arquitetura Escolar também se orienta por propostas pedagógicas e princípios específicos do Projeto de Arquitetura, Urbanismo e Paisagismo como estratégias. Em relação aos ciclos fundamental e médio do ensino público, é correto afirmar o seguinte:

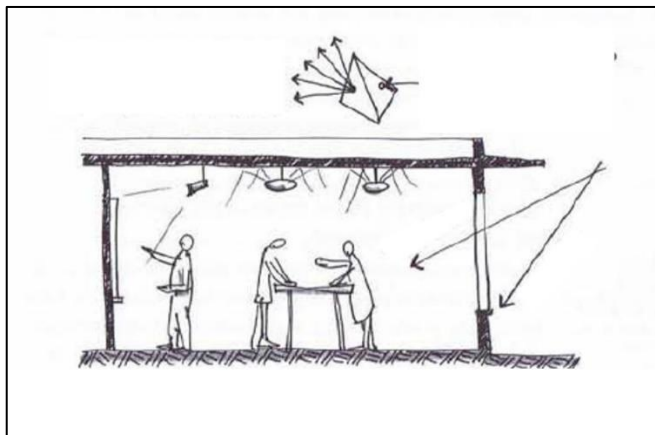


Figura 5 Sala de aula e indicações de projeto e iluminação.

Fonte: KOWALTOWSKI, Doris. *Arquitetura escolar: o projeto do ambiente de ensino*. São Paulo: Oficina de Textos, 2011. p. 189.

- (A) a sala de aula deve posicionar de modo claro e definitivo as zonas funcionais. O mobiliário, a iluminação, técnicas de sinalização de piso e parede e a autoridade do docente indicam a organização do espaço, com atividades específicas a serem desempenhadas de modo fixo em cada região do ambiente.
- (B) o espaço de ensino-aprendizagem demanda posicionamento do docente em nível de piso ligeiramente mais elevado do que o dos alunos, pois aspectos comportamentais indicam visibilidade e ascendência do professor sobre a turma, evitando-se distrações como pôsteres, computadores e outras telas eletrônicas.
- (C) cromatismos sutis devem constar das indicações de materiais e texturas da sala de aula, laboratórios de ciências e tecnologias, evitando-se áreas destinadas a artes ou atividades lúdicas no Ensino Médio, frequentemente dispersivas para adolescentes. Cores neutras, em poucas variações, e texturas foscas são preferenciais.
- (D) espaços de aprendizagem contemporâneos podem se pautar por mobiliário móvel, com possibilidade de alteração de layout e disponibilidade de recursos didáticos adicionais na sala. Deve-se recorrer à rede mundial de computadores para desenvolvimento de atividades mediante uso de dispositivos eletrônicos.

39 Um órgão público municipal da Prefeitura de Mocajuba precisa de um projeto de sala multiuso, do tipo miniauditório, com possibilidade de desenvolvimento de atividades diversas, como treinamentos, reuniões, oficinas e audiências, e capacidade aproximada de 72 assentos. A sala estaria equipada com computador e projetor multimídia, tendo portas com fechaduras antipânico, translúcidas. Considerando as medidas da sala (15 m x 8 m, pé-direito de 3 m) e demais elementos relatados, a quantidade necessária de *British Thermal Units* (BTU) para um sistema de ar-condicionado para o ambiente é

CONTINUA NA PRÓXIMA PÁGINA

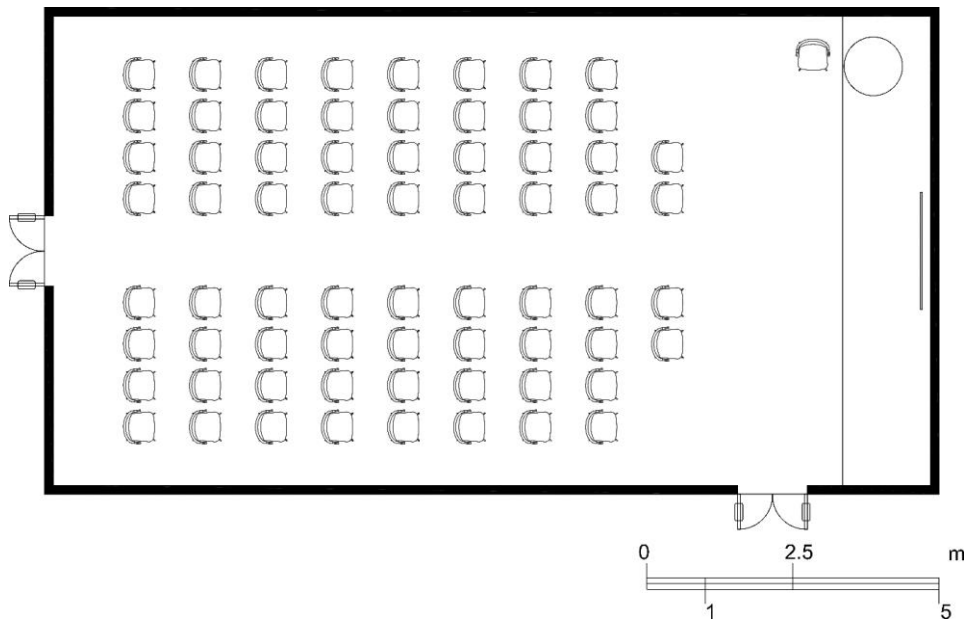


Figura 6 Esquema básico em planta de sala multiuso, 15 m x 8 m, 120 m², com 72 assentos

- (A) 72.000.
- (B) 140.000.
- (C) 216.000.
- (D) 64.000.

40 O Município de Mocajuba-PA, situado às margens do Rio Tocantins, possui as características de vegetação descritas a seguir, com predominância de latossolos.

O recobrimento vegetal do Município de Mocajuba é constituído pela Floresta Densa dos baixos platôs da sub-região dos baixos platôs e Pará-Maranhão; pela Floresta Densa aluvial, dos terraços alagados do rio Tocantins; pela Floresta Aberta Mista (Cocal); pelos “Campos Gerais”. A floresta primitiva de terra firme encontra-se bastante reduzida pela ação dos desmatamentos, restando pequenas áreas ainda íntegras. Nas florestas dos terraços aluviais é marcante a presença de palmeiras, principalmente do açaí e do buruti. A floresta aberta mista está presente nas áreas que antecedem às formações campestres, outrora sob a influência de cursos d’água. Os “Campos Gerais” são formações vegetais de porte inferior, geralmente graminosas, sub-arbustivas a arbustivas, em solos hidromórficos arenosos, com períodos sujeitos a elevados níveis de umidade, por acumulação de água da chuva.

SEPOF (Secretaria de Estado de Planejamento, Orçamento e Finanças, Governo do Estado do Pará). Estatística Municipal. Mocajuba. 47 f. Belém: SEPOF, 2011, p. 7.

Além destes aspectos, a cidade de Mocajuba possui, nas microbacias hidrográficas envolvidas diretamente no território de sua sede, área urbana, um percentual de 47% de superfície densamente vegetada, predominantemente localizada a montante, em torno das cotas 15 m a 25 m, a Leste e a Sul. Nestas áreas densamente vegetadas do entorno urbano, o relevo possui declividade que varia entre o *forte ondulado* e o *ondulado*.

Com relação ao aspecto urbanístico e ambiental e, sobretudo, paisagístico da cidade, a realidade ilustrada **nos mapas** a seguir pode ser descrita da seguinte maneira:

CONTINUA NA PRÓXIMA PÁGINA

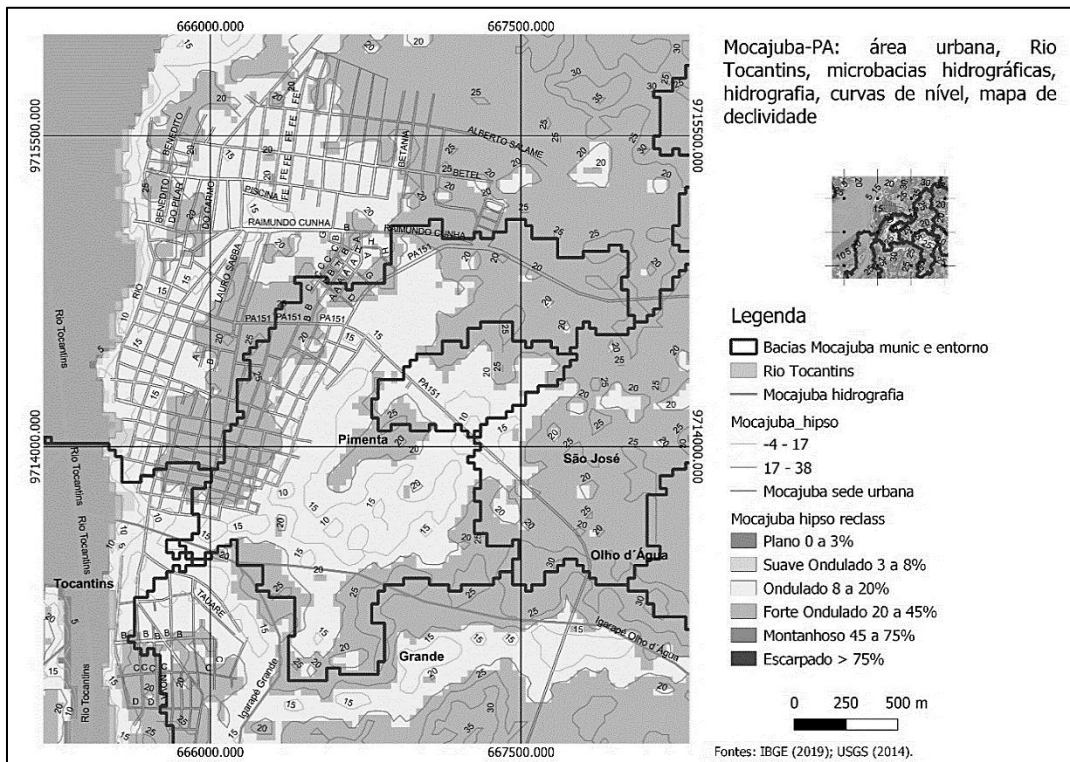


Figura 7 Mapa da área urbana de Mocajuba-PA, com parcelamento, curvas de nível, mapa de declividade, microbacias hidrográficas.

Fonte: IBGE (Instituto Brasileiro de Geografia e Estatística). Base de faces de logradouros 2019. Rio de Janeiro: IBGE, 2019. Disponível em: www.ibge.gov.br/downloads. Acesso em: 20 nov. 2020 ; USGS (United States Geological Service). Earth Explorer. *SRTM image*. Set. 2014. CD-ROM. Disponível em: www.usgs.gov. Acesso em: 20 nov. 2020.

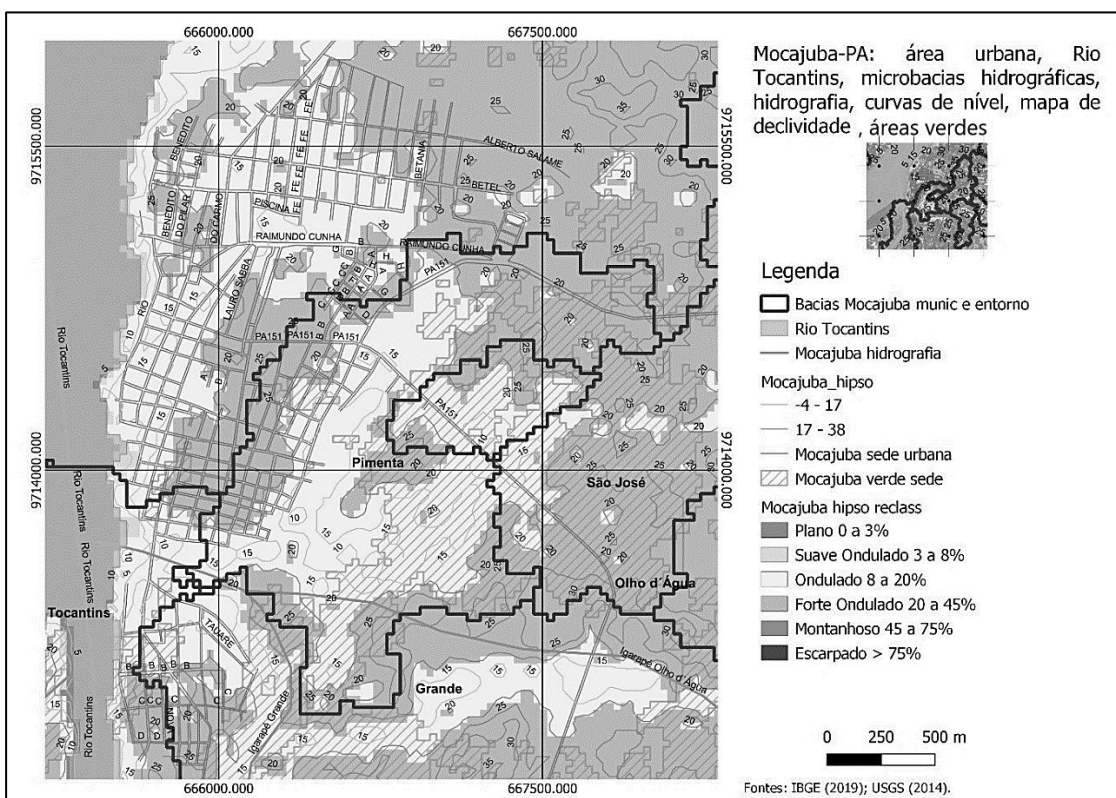


Figura 8 Mapa da área urbana de Mocajuba-PA, com parcelamento, curvas de nível, mapa de declividade, microbacias hidrográficas, áreas verdes densas.

Fontes: IBGE (Instituto Brasileiro de Geografia e Estatística). Base de faces de logradouros 2019. Rio de Janeiro: IBGE, 2019. Disponível em: www.ibge.gov.br/downloads. Acesso em: 20 nov. 2020 ; USGS (United States Geological Service). Earth Explorer. *SRTM image*. Set. 2014. CD-ROM. Disponível em: www.usgs.gov. Acesso em: 20 nov. 2020.

CONTINUA NA PRÓXIMA PÁGINA

(A) as inclinações relativamente mais acentuadas presentes nos terrenos mais altos do entorno da cidade preocupam, sobretudo no caso de vegetação arbórea, demandando maior aplicação e incidência de forrageiras e arbustivas nos terrenos mais planos, além de novas arbóreas de menor porte, na vegetação urbana interna ao tecido, de copa perenifólia densa e sistema radicular pivotante ou em cúspide.

(B) as declividades aceleram o fluxo das águas em direção à cidade e ao Rio Tocantins, favorecendo a drenagem natural. A vegetação densa a Leste e Sul da cidade provoca retenção dos excessos de contribuição de águas de chuva, atenuando processos erosivos, dinâmica favorecida pela quantidade de vias no sentido Leste-Oeste. Indica-se implantação de vegetação arbórea caducifólia, de sistema radicular superficial, nas vias internas.

(C) a floresta de várzea, aluvial, sendo formada por palmáceas como o açaí, produz efeito antierosivo, favorável à ocupação das planícies de inundação da Amazônia e mantendo o talude de rios íntegro. As declividades não são críticas. A cobertura vegetal nas microbacias urbanas é ideal, uma vez que áreas vegetadas superiores a 50% na região produzem excesso de retenção de umidade dispersa como vapor d'água no ar urbano.

(D) a cidade de Mocajuba, que apresenta 2,5 km de distância entre as cotas 5 m e 25 m, é plana. Os montículos indicados nos mapas devem ser, preferencialmente, aplainados, e a pavimentação em concreto asfáltico e concreto ciclópico no tecido urbano deve ser usada como recurso estratégico para aceleração do fluxo de águas de chuva, expulsando o alagamento das quadras. A vegetação de palmeiras, nativa, é a ideal para a arborização urbana.